



РОССИЙСКАЯ ФЕДЕРАЦИЯ
КАМЧАТСКИЙ КРАЙ

ПОСТАНОВЛЕНИЕ
АДМИНИСТРАЦИИ ЕЛИЗОВСКОГО ГОРОДСКОГО ПОСЕЛЕНИЯ

от 21.02. 2018
г. Елизово

№ 183-п

Об утверждении административного регламента по предоставлению администрацией Елизовского городского поселения муниципальной услуги по выдаче разрешения на строительство, реконструкцию объектов капитального строительства

В соответствии со ст. ст. 8, 51, 52 Градостроительного кодекса Российской Федерации, Федеральным законом от 06.10.2003 № 131 – ФЗ «Об общих принципах организации местного самоуправления в Российской Федерации», Федеральным законом от 27.07.2010 № 210-ФЗ «Об организации предоставления государственных и муниципальных услуг», руководствуясь Уставом Елизовского городского поселения, Распоряжением администрации Елизовского городского поселения от 14.09.2014 № 206-р «О разработке и утверждении «Порядка разработки и утверждения административных регламентов исполнения муниципальных функций» и «Порядка разработки и утверждения административных регламентов предоставления муниципальных услуг»»

ПОСТАНОВЛЯЮ:

1. Утвердить административный регламент по предоставлению администрацией Елизовского городского поселения муниципальной услуги по выдаче разрешения на строительство, реконструкцию объектов капитального строительства в редакции согласно приложению к настоящему постановлению.

2. Управлению делами администрации Елизовского городского поселения опубликовать (обнародовать) настоящее постановление в

средствах массовой информации и разместить в информационно-телекоммуникационной сети «Интернет» на официальном сайте администрации Елизовского городского поселения.

3. Признать утратившими силу:

– постановление администрации Елизовского городского поселения от 20.01.2016 № 21-п «Об утверждении административного регламента по предоставлению администрацией Елизовского городского поселения муниципальной услуги по выдаче разрешений на строительство, реконструкцию объектов капитального строительства»;

– постановление администрации Елизовского городского поселения от 13.02.2017 № 94-п «О внесении изменений в административный регламент по предоставлению администрацией Елизовского городского поселения муниципальной услуги по выдаче разрешений на строительство, реконструкцию объектов капитального строительства».

4. Настоящее постановление вступает в силу после его официального опубликования (обнародования).

5. Контроль за исполнением настоящего постановления возложить на заместителя Главы администрации Елизовского городского поселения Масло В.А.

ВрИО Главы администрации
Елизовского городского поселения

Д.Б. Щипицын

Приложение
к постановлению администрации
Елизовского городского поселения
от 21.02.2018 № 183– п

**Административный регламент
по предоставлению администрацией Елизовского городского поселения
муниципальной услуги по выдаче разрешения на строительство, реконструкцию
объектов капитального строительства**

1. Общие положения

1.1. Предмет регулирования административного регламента.

Административный регламент по предоставлению администрацией Елизовского городского поселения муниципальной услуги по выдаче разрешения на строительство, реконструкцию объектов капитального строительства (далее – Административный регламент) разработан в целях регулирования предоставления и доступности муниципальной услуги по выдаче разрешения на строительство, реконструкцию объектов капитального строительства, определяет сроки и последовательность действий (административных процедур) при осуществлении полномочий по предоставлению муниципальной услуги. Административный регламент разработан на основании Градостроительного кодекса Российской Федерации, Федерального закона от 27.07.2010 № 210-ФЗ «Об организации предоставления государственных и муниципальных услуг».

Действие Административного регламента распространяется на объекты, строительство, реконструкция которых планируется на территории Елизовского городского поселения, за исключением случаев, предусмотренных частью 5 статьи 51 Градостроительного Кодекса.

Действие Административного регламента не распространяется на объекты, при строительстве которых в соответствии с частью 17 статьи 51 Градостроительного кодекса Российской Федерации выдача разрешения не требуется.

Административный регламент устанавливает порядок предоставления и доступности муниципальной услуги, определяет состав, сроки и последовательность действий (административных процедур) требования к порядку их выполнения, порядок и формы контроля за исполнением административного регламента, досудебный (внесудебный) порядок обжалования решений и действий (бездействия) органа, предоставляющего муниципальную услугу, а также должностных лиц, при осуществлении полномочий по предоставлению муниципальной услуги, в том числе в электронной форме с использованием федеральной государственной информационной системы «Единый портал государственных и муниципальных услуг» (далее – ЕПГУ) и информационно-телекоммуникационной сети «Интернет» с соблюдением норм законодательства Российской Федерации о защите персональных данных.

1.2. Круг заявителей.

Муниципальная услуга предоставляется физическим и юридическим лицам, индивидуальным предпринимателям, которые являются застройщиками (далее – заявители).

От имени заявителей за предоставлением муниципальной услуги могут выступать лица, имеющие право в соответствии с законодательством Российской Федерации, либо в силу наделения их заявителем в порядке, установленном законодательством Российской Федерации, полномочиями выступать от имени заявителей за предоставлением муниципальной услуги (далее – представители заявителей).\

1.3. Порядок информирования о предоставлении муниципальной услуги.

1) Информация о месте нахождения и графике работы:

Администрация Елизовского городского поселения:

местонахождение: 684000, Камчатский край, г. Елизово,
ул. В. Кручины, д. 20, каб. № 3;

график работы:

понедельник – четверг: 8:30 – 17:30;

перерыв на обед: 12:30 – 14:00;
пятница: 8:30 – 15:00;
перерыв на обед: 12:30 – 13:00;
суббота, воскресенье: выходной.
Справочные телефоны: 8 (415 31) 7-28-77.
Телефон/Факс: 8 (415 31) 7-28-77.

Управление архитектуры и градостроительства администрации Елизовского городского поселения:

местонахождение: 684000, Камчатский край, г. Елизово, ул.В.Кручины, д.20, каб. №№23,24,25,26;

график работы:

понедельник – четверг: 8:30 – 17:30;

перерыв на обед: 12:30 – 14:00;

пятница: 8:30 – 15:00;

перерыв на обед: 12:30 – 13:00;

суббота, воскресенье: выходной.

Справочные телефоны: 8(415 31) 7- 30-16; 7-30-11.

Телефон/Факс 8(415 31) 7-30-16

Прием заявлений о выдаче разрешения на строительство, реконструкцию объектов капитального строительства осуществляется в кабинете № 23.

График приема заявлений о выдаче разрешения на строительство, реконструкцию объектов капитального строительства осуществляется:

понедельник – 14:00-17:00;

вторник – 9:00-12:30;

четверг – 9:00 – 17:00;

среда, пятница – приема нет.

Адрес электронной почты администрации Елизовского городского поселения: admelizovo@fromru.com.

Адрес электронной почты Управления архитектуры и градостроительства администрации Елизовского городского поселения: arh-egp@rambler.ru

Адрес официального сайта администрации Елизовского городского поселения в сети Интернет: www.admelizovo.ru.

При предоставлении муниципальной услуги администрация Елизовского городского поселения взаимодействует с:

а) Краевым государственным казённым учреждением «Многофункциональный центр предоставления государственных и муниципальных услуг в Камчатском крае» (далее – МФЦ Камчатского края):

местонахождение: 683024, Камчатский край, г. Петропавловск-Камчатский, проспект Рыбаков, д. 13.

Перечень и адреса сети филиалов МФЦ Камчатского края указаны в приложении 4 к настоящему Административному регламенту.

График работы:

понедельник – пятница: 09:00 – 19:00;

без перерыва на обед;

суббота: 10:00 – 14:00;

воскресенье: выходной.

Телефон приёмной МФЦ Камчатского края: 8 (4152) 26-99-30;

факс: 8 (4152) 26-99-20;

по вопросам предоставления государственных и муниципальных услуг: единый центр телефонного обслуживания 8 (4152) 302-402.

Адрес электронной почты МФЦ Камчатского края: mfcpk@mfc.kamgov.ru.

Адрес портала МФЦ Камчатского края в информационно – телекоммуникационной сети «Интернет»: <http://portalmfc.kamgov.ru>.

б) Управлением Росреестра по Камчатскому краю:

местонахождение: 683017, Камчатский край, г. Петропавловск-Камчатский, пер. Ботанический, д. 4, а/я 10;

график работы:

понедельник – четверг: 09:00 – 18:00,

обед: 13:00 – 14:00;

пятница: 09:00 – 13:00.

Телефон: 8 (4152) 46-70-54;

факс: 8 (4152) 46-70-54.

Адрес электронной почты: 41_upr@rosreestr.ru.

в) Филиалом ФГБУ «ФКП Росреестра» по Камчатскому краю:

местонахождение: 684000, Камчатский край, г. Елизово, ул. В. Кручины, д.12а.

Телефон: 8 (41531) 6-34-78;

факс: 8 (41531) 6-38-67.

Адрес электронной почты: fgu41@u41.rosreestr.ru

2) Заявитель имеет возможность получить информацию о порядке предоставления муниципальной услуги следующим образом:

а) в форме публичного информирования:

- в официальных средствах массовой информации администрации Елизовского городского поселения (официальное печатное издание – информационный бюллетень «Мой город»);

- на официальном сайте администрации Елизовского городского поселения и портале Краевого государственного казенного учреждения «Многофункциональный центр предоставления государственных и муниципальных услуг в Камчатском крае» (далее – МФЦ);

- на информационных стендах в административном здании администрации Елизовского городского поселения; на информационных стендах, расположенных в зонах информирования и ожидания МФЦ;

- на ЕПГУ;

- на Портале государственных и муниципальных услуг Камчатского края (далее – РПГУ).

б) в форме индивидуального информирования:

- устного:

- по телефонам для справок (консультаций) администрации Елизовского городского поселения, Управления архитектуры и градостроительства администрации Елизовского городского поселения;

- по телефону Центра Телефонного Обслуживания МФЦ Камчатского края - 8(4152) 302-402;

- лично на приеме у руководителя, заместителя руководителя, специалистов Управления архитектуры и градостроительства администрации Елизовского городского поселения, специалистов МФЦ Камчатского края;

- письменного:

- путём получения ответов на заявления, запросы, обращения, поступившие в Управление архитектуры и градостроительства администрации Елизовского городского поселения;

- путём получения ответов на заявления, запросы, обращения, поступившие в МФЦ Камчатского края по почте, посредством факсимильной связи, на электронный адрес admfcprk@mfc.kamgov.ru;

- МФЦ Камчатского края по почте, посредством факсимильной связи, на электронный адрес;

- посредством ознакомления на официальном сайте администрации Елизовского городского поселения, а также на РПГУ - <https://gosuslugi41.ru>, ЕПГУ – <https://www.gosuslugi.ru>, портале МФЦ Камчатского края - www.portalmfc.kamgov.ru.

3) На информационных стендах в местах предоставления муниципальной услуги, а также на официальном сайте администрации Елизовского городского поселения и портале МФЦ Камчатского края размещаются следующие информационные материалы:

- информация о порядке предоставления муниципальной услуги;
- текст настоящего административного регламента с приложениями;
- режим приёма граждан, номера кабинетов, в которых предоставляется муниципальная услуга, фамилии, имена, отчества и должности соответствующих должностных лиц, муниципальных служащих либо специалистов МФЦ Камчатского края;
- перечень документов, представляемых получателями муниципальной услуги, и требования, предъявляемые к этим документам;
- порядок обжалования решения, действий (бездействия) органа, предоставляющего муниципальную услугу, должностных лиц, муниципальных служащих либо специалистов МФЦ Камчатского края, предоставляющих муниципальную услугу.

4) Информирование и консультирование по телефону осуществляется во время ответа на телефонный звонок заинтересованного лица.

При ответах на телефонные звонки и при общении с заявителями в случае их личного обращения уполномоченные должностные лица Управления архитектуры и градостроительства администрации Елизовского городского поселения либо МФЦ Камчатского края должны:

- назвать свою фамилию, имя, отчество, должность, а также наименование отдела, Управления администрации Елизовского городского поселения, МФЦ Камчатского края, в который обратился заявитель;
- подробно и в вежливой, корректной форме ответить обратившимся заявителям на интересующие их вопросы;
- корректно и внимательно относиться к заявителю, не унижать его чести и достоинства;
- при устном информировании использовать официально-деловой стиль речи;
- произносить во время разговора слова чётко, избегать «параллельных разговоров» с окружающими людьми, не прерывать разговор по причине поступления звонка на телефонный аппарат;
- принять все необходимые меры для предоставления полного и оперативного ответа на поставленные вопросы. При невозможности самостоятельно ответить на поставленные вопросы заявитель должен быть переадресован (переведен) на соответствующих должностных лиц или специалистов, или же заявителю должен быть сообщен телефонный номер, по которому можно получить необходимую информацию;
- соблюдать время ответа на обращение, которое не должно превышать 10 (десяти) минут. В случае, если для подготовки ответа требуется продолжительное время, заявителю может быть предложено обратиться за необходимой информацией в письменном виде, а также через соответствующий официальный сайт или электронную почту, либо назначить другое удобное для заявителя время для информирования;
- в конце информирования кратко подвести итог разговора и перечислить действия, которые надо предпринимать (кто именно, когда и что должен сделать).

Уполномоченные должностные лица Управления архитектуры и градостроительства администрации Елизовского городского поселения либо МФЦ Камчатского края не вправе осуществлять информирование заявителя, выходящее за рамки стандартных процедур и условий предоставления муниципальной услуги и прямо или косвенно влияющее на индивидуальное решение заявителя.

Уполномоченные должностные лица Управления архитектуры и градостроительства администрации Елизовского городского поселения либо МФЦ Камчатского края вправе устно сообщить информацию по следующим вопросам:

- категории заявителей, имеющих право на получение муниципальной услуги;
- перечень документов, требуемых от заявителя, необходимых для получения муниципальной услуги;
- требования к заверению документов и сведений;
- входящие номера, под которыми зарегистрированы в системе делопроизводства заявления и прилагающиеся к ним материалы.

Заявитель имеет право на получение сведений о стадии прохождения его заявления.

Информирование по иным вопросам осуществляется на основании письменного обращения.

5) Информирование и консультирование посредством почтового отправления осуществляется путём направления ответа на обращение заинтересованного лица.

Датой получения обращения является дата его регистрации как входящего документа.

Ответ на обращение заинтересованного лица направляется почтой по адресу, указанному заинтересованным лицом в его обращении, в срок, не превышающий 30 (тридцати) дней со дня поступления письменного обращения. В исключительных случаях, а также в случае направления запроса для получения документов, необходимых для рассмотрения обращения, руководитель Управления архитектуры и градостроительства администрации Елизовского городского поселения вправе продлить срок рассмотрения обращения не более чем на 30 (тридцать) дней, уведомив о продлении срока его рассмотрения заявителя, направившего обращение.

б) Информирование и консультирование в электронном виде осуществляется посредством:

- размещения консультационно-справочной информации на официальном сайте администрации Елизовского городского поселения, портале МФЦ Камчатского края;
- индивидуального консультирования по электронной почте.

Консультирование путём размещения справочной информации на официальном сайте администрации Елизовского городского поселения, портале МФЦ Камчатского края осуществляется посредством получения заинтересованным лицом информации самостоятельно при посещении соответствующего сайта.

При консультировании по электронной почте заинтересованное лицо направляет обращение на электронный адрес администрации Елизовского городского поселения, Управления архитектуры и градостроительства администрации Елизовского городского поселения либо МФЦ Камчатского края.

Датой поступления обращения является дата его регистрации как входящего сообщения. Ответ на вышеуказанное обращение направляется по электронной почте на электронный адрес, указанный заинтересованным лицом в обращении, в срок, не превышающий 30 (тридцати) дней со дня поступления обращения.

Информирование и консультирование по вопросам предоставления муниципальной услуги предоставляется заявителям так же с использованием федеральной государственной информационной систем ЕПГУ и РПГУ.

На ЕПГУ и РПГУ размещается следующая информация:

- исчерпывающий перечень документов, необходимых для предоставления муниципальной услуги, требования к оформлению указанных документов, а так же перечень документов, которые заявитель вправе представить по собственной инициативе;
- круг заявителей;
- срок предоставления муниципальной услуги;

- результаты предоставления муниципальной услуги, порядок представления документа, являющегося результатом предоставления муниципальной услуги;
- размер государственной пошлины, взимаемой за предоставление муниципальной услуги;
- исчерпывающий перечень оснований для отказа в предоставлении муниципальной услуги;
- о праве заявителя на досудебное (внесудебное) обжалование действий (бездействия) и решений, принятых (осуществляемых) в ходе предоставления муниципальной услуги;
- формы заявлений (уведомлений, сообщений), используемые при предоставлении муниципальной услуги.

Информация на ЕПГУ и РПГУ о порядке и сроках предоставления муниципальной услуги на основании сведений, содержащихся в государственной информационной системе «Федеральный реестр государственных и муниципальных услуг (функций)», предоставляется заявителю бесплатно.

Доступ к информации о предоставлении муниципальной услуги осуществляется без выполнения заявителем каких-либо требований, в том числе без использования программного обеспечения, установка которого на технические средства заявителя требует заключения лицензионного или иного соглашения с правообладателем программного обеспечения, предусматривающего взимание платы, регистрацию или авторизацию заявителя или предоставление им персональных данных.

7) Консультации предоставляются по следующим вопросам:

- по составу документов, необходимых для предоставления муниципальной услуги, обязательных для представления заявителем;
- по комплектности (достаточности) представленных документов;
- по правильности оформления документов, необходимых для предоставления муниципальной услуги;
- об источнике получения документов, необходимых для предоставления муниципальной услуги (орган или организация и его (её) местонахождение);
- о времени приёма, порядке и сроке выдачи документов, сроках предоставления услуги;
- по порядку обжалования действий (бездействия) и решений, осуществляемых и принимаемых в ходе предоставления муниципальной услуги;
- по другим интересующим вопросам о порядке предоставления муниципальной услуги.

2. Стандарт предоставления муниципальной услуги

2.1. Наименование муниципальной услуги - выдача разрешения на строительство, реконструкцию объектов капитального строительства (далее – муниципальная услуга).

2.2. Наименование органа, предоставляющего муниципальную услугу.

Предоставление муниципальной услуги осуществляется администрацией Елизовского городского поселения в лице Управления архитектуры и градостроительства администрации Елизовского городского поселения (далее - Управление).

Предоставление муниципальной услуги в МФЦ Камчатского края осуществляется в порядке, предусмотренном соглашением о взаимодействии, заключенным между администрацией Елизовского городского поселения и МФЦ Камчатского края, со дня вступления в силу соответствующего соглашения о взаимодействии.

В соответствии с требованиями пункта 3 части 1 статьи 7 Федерального закона от 17.07.2010 № 210-ФЗ «Об организации предоставления государственных и муниципальных услуг» при предоставлении муниципальной услуги запрещено требовать

от заявителя осуществления действий, в том числе согласований, необходимых для получения муниципальной услуги и связанных с обращением в государственные органы, органы местного самоуправления, организации, за исключением получения услуг и получения документов и информации, предоставляемых в результате предоставления таких услуг, включенных в перечень услуг, которые являются необходимыми и обязательными для предоставления муниципальных услуг.

2.3. Результат предоставления муниципальной услуги.

Результатом предоставления муниципальной услуги являются:

2.3.1 Выдача разрешения на строительство, реконструкцию объектов капитального строительства (за исключением выдачи разрешения на строительство в целях строительства объекта индивидуального жилищного строительства).

2.3.2 Мотивированный отказ в выдаче разрешения на строительство, реконструкцию объектов капитального строительства.

2.3.3 Выдача разрешения на строительство, реконструкцию в целях строительства объекта индивидуального жилищного строительства.

2.3.4 Мотивированный отказ в выдаче разрешения на строительство, реконструкцию объекта индивидуального жилищного строительства.

2.3.5 Продление срока действия разрешения на строительство, реконструкцию объектов капитального строительства.

2.3.6 Мотивированный отказ в продлении срока действия разрешения на строительство, реконструкцию объектов капитального строительства.

2.4. Срок предоставления муниципальной услуги.

Полный срок оказания муниципальной услуги, в том числе с учётом направления запросов в рамках межведомственного взаимодействия, составляет 7 (семь) рабочих дней со дня регистрации заявления.

2.5. Перечень нормативных правовых актов.

Предоставление муниципальной услуги осуществляется в соответствии со следующими нормативными правовыми актами:

2.5.1 Конституцией Российской Федерации («Российская газета», 1993 № 237);

2.5.2 Градостроительным кодексом Российской Федерации («Российская газета», 2004, № 290);

2.5.3 Федеральным законом от 27.07.2010 № 210-ФЗ «Об организации предоставления государственных и муниципальных услуг» («Российская газета», 2010, № 168, «Собрание законодательства РФ», 2010, № 31);

2.5.4 Федеральным законом от 06.10.2003 № 131-ФЗ «Об общих принципах организации местного самоуправления в Российской Федерации» («Собрание законодательства Российской Федерации», 06.10.2003, № 40);

2.5.5 Федеральным законом от 27.07.2006 № 152-ФЗ «О персональных данных» («Собрание законодательства Российской Федерации», 2006, № 31);

2.5.6 Федеральным законом от 06.04.2011 № 63-ФЗ «Об электронной подписи» (www.pravo.gov.ru - 30.12.2015);

2.5.7 Федеральным законом от 29.12.2014 № 473-ФЗ «О территориях опережающего социально-экономического развития в Российской Федерации» («Российская газета», № 299, 31.12.2014);

2.5.8 Федеральным законом от 24.11.1995 № 181-ФЗ «О социальной защите инвалидов в Российской Федерации» («Собрание законодательства РФ», 27.11.1995, № 48, ст. 4563, «Российская газета», № 234, 02.12.1995).

2.5.9 постановлением Правительства Российской Федерации от 25.06.2012 № 634 «О видах электронной подписи, использование которых допускается при обращении за получением государственных и муниципальных услуг» («Российская газета», 2012, № 148);

2.5.10 постановлением Правительства Российской Федерации от 07.07.2011 № 553 «О порядке оформления и представления заявлений и иных документов, необходимых для предоставления государственных и (или) муниципальных услуг, в форме электронных документов» («Собрание законодательства Российской Федерации», 2011, № 29);

2.5.11 постановлением Правительства Российской Федерации от 08.09.2010 № 697 «О единой системе межведомственного электронного взаимодействия» («Собрание законодательства Российской Федерации», 2010, № 38);

2.5.12 постановлением Правительства Российской Федерации от 18.03.2015 № 250 «Об утверждении требований к составлению и выдаче заявителям документов на бумажном носителе, подтверждающих содержание электронных документов, направленных в многофункциональный центр предоставления государственных и муниципальных услуг по результатам предоставления государственных и муниципальных услуг органами, предоставляющими муниципальные услуги, и к выдаче заявителям на основании информации из информационных систем органов, предоставляющих государственные услуги, и органов предоставляющих муниципальные услуги, в том числе с использованием информационно – технологической и коммуникационной инфраструктуры, документов, включая составление на бумажном носителе и заверенных выписок из указанных информационных систем» («Собрание законодательства Российской Федерации», 30.03.2015, № 13);

2.5.13 приказом Минстроя России от 25.04.2017 № 741/пр «Об утверждении формы градостроительного плана земельного участка и порядка ее заполнения» (<http://www.pravo.gov.ru>, 31.05.2017);

2.5.14 Уставом Елизовского городского поселения, принятым Решением Собрании депутатов Елизовского городского поселения от 31.07.2006 № 39.

2.5.15 Перечнем услуг, которые являются необходимыми и обязательными для предоставления муниципальных услуг, и предоставляются организациями, участвующими в предоставлении администрацией Елизовского городского поселения муниципальных услуг, утверждённым Решением Собрании депутатов Елизовского городского поселения от 16.02.2012 № 239 (Информационный бюллетень «Мой город» от 20.02.2012 № 8).

2.5.16 Положением об Управлении архитектуры и градостроительства администрации Елизовского городского поселения, утвержденным решением Собрании депутатов Елизовского городского поселения от 11.02.2016 № 885.

2.6.17 Правилами благоустройства и содержания территории Елизовского городского поселения, принятыми Решением Собрании депутатов Елизовского городского поселения от 26.10.2017 № 236 (Информационный бюллетень «Мой город» от 31.10.2017 № 22 (306).

2.5.18 Иными федеральными, региональными, муниципальными нормативными правовыми актами.

2.6. Способы обращения за предоставлением муниципальной услуги.

По выбору заявителя заявление о выдаче разрешения на строительство и документы, необходимые для предоставления муниципальной услуги, представляются одним из следующих способов:

- лично в Управлении;
- в МФЦ (перечень филиалов и дополнительных офисов краевого государственного казённого учреждения «Многофункциональный центр предоставления государственных и муниципальных услуг в Камчатском крае» указан в приложении 7 к настоящему Административному регламенту);
- почтовым отправлением по месту нахождения Управления;
- в электронной форме:
- на РПГУ – www.gosuslugi41.ru ;
- на ЕПГУ – www.gosuslugi.ru.

2.7. Для предоставления муниципальной услуги заявитель представляет следующие документы:

2.7.1 Для выдачи разрешения на строительство, реконструкцию объекта капитального строительства (за исключением выдачи разрешения на строительство объекта индивидуального жилищного строительства):

1) заявление о получении разрешения на строительство по форме, согласно приложению 2 к настоящему Административному регламенту;

2) документы, удостоверяющие личность заявителя либо представителя заявителя (копия с предъявлением подлинника) и подтверждающие полномочия лица, обратившегося с заявлением от имени заявителя (подлинник или копия доверенности, заверенная в соответствии с частью 3 статьи 185 Гражданского кодекса Российской Федерации);

3) правоустанавливающие документы на земельный участок;

4) градостроительный план земельного участка, выданный не ранее чем за три года до дня представления заявления на получение разрешения на строительство, в случае выдачи разрешения на строительство линейного объекта реквизиты проекта планировки территории и проекта межевания территории;

5) материалы, содержащиеся в проектной документации:

- пояснительная записка;
- схема планировочной организации земельного участка, выполненная в соответствии с градостроительным планом земельного участка, с обозначением места размещения объекта капитального строительства, подъездов и проходов к нему, границ зон действия публичных сервитутов, объектов археологического наследия;

- схема планировочной организации земельного участка, подтверждающая расположение линейного объекта в пределах красных линий, утвержденных в составе документации по планировке территории применительно к линейным объектам;

- архитектурные решения;

- сведения об инженерном оборудовании, сводный план сетей инженерно-технического обеспечения с обозначением мест подключения (технологического присоединения) проектируемого объекта капитального строительства к сетям инженерно-технического обеспечения;

- проект организации строительства объекта капитального строительства;

- проект организации работ по сносу или демонтажу объектов капитального строительства, их частей;

- перечень мероприятий по обеспечению доступа инвалидов к объектам здравоохранения, образования, культуры, отдыха, спорта и иным объектам социально-культурного и коммунально-бытового назначения, объектам транспорта, торговли, общественного питания, объектам делового, административного, финансового, религиозного назначения, объектам жилищного фонда в случае строительства, реконструкции указанных объектов при условии, что экспертиза проектной документации указанных объектов не проводилась в соответствии со статьей 49 Градостроительного кодекса Российской Федерации;

6) положительное заключение экспертизы проектной документации объекта капитального строительства (применительно к отдельным этапам строительства в случае, предусмотренном частью 12.1 статьи 48 Градостроительного кодекса Российской Федерации), если такая проектная документация подлежит экспертизе в соответствии со статьей 49 Градостроительного кодекса Российской Федерации, положительное заключение государственной экспертизы проектной документации в случаях, предусмотренных частью 3.4 статьи 49 Градостроительного кодекса Российской Федерации, положительное заключение государственной экологической экспертизы

проектной документации в случаях, предусмотренных частью 6 статьи 49 Градостроительного кодекса Российской Федерации;

7) заключение, предусмотренное частью 3.5 статьи 49 Градостроительного Кодекса, в случае использования модифицированной проектной документации;

8) разрешение на отклонение от предельных параметров разрешенного строительства, реконструкции (в случае, если застройщику было предоставлено такое разрешение в соответствии со статьей 40 Градостроительного кодекса Российской Федерации);

9) согласие всех правообладателей объекта капитального строительства в случае реконструкции такого объекта, за исключением случаев реконструкции многоквартирного дома.

10) копия свидетельства об аккредитации юридического лица, выдавшего положительное заключение негосударственной экспертизы проектной документации, в случае, если представлено заключение негосударственной экспертизы проектной документации;

11) документы, предусмотренные законодательством Российской Федерации об объектах культурного наследия, в случае, если при проведении работ по сохранению объекта культурного наследия затрагиваются конструктивные и другие характеристики надежности и безопасности такого объекта.

В случае реконструкции многоквартирного дома заявитель дополнительно предоставляет:

- решение общего собрания собственников помещений в многоквартирном доме, принятое в соответствии с жилищным законодательством в случае реконструкции многоквартирного дома;

- согласие всех собственников помещений в многоквартирном доме в случае реконструкции, если в результате такой реконструкции произойдет уменьшение размера общего имущества в многоквартирном доме;

- в случае проведения реконструкции государственным (муниципальным) заказчиком, являющимся органом государственной власти (государственным органом), Государственной корпорацией по атомной энергии "Росатом", Государственной корпорацией по космической деятельности "Роскосмос", органом управления государственным внебюджетным фондом или органом местного самоуправления, на объекте капитального строительства государственной (муниципальной) собственности, правообладателем которого является государственное (муниципальное) унитарное предприятие, государственное (муниципальное) бюджетное или автономное учреждение, в отношении которого указанный орган осуществляет соответственно функции и полномочия учредителя или права собственника имущества, - соглашение о проведении такой реконструкции, определяющее в том числе условия и порядок возмещения ущерба, причиненного указанному объекту при осуществлении реконструкции.

Документы (их копии или сведения, содержащиеся в них), указанные в пунктах 3, 4, 8 подпункта 2.7.1 пункта 2.7 раздела 2 настоящего Административного регламента запрашиваются в государственных органах, органах местного самоуправления и подведомственных государственным органам или органам местного самоуправления организациях, в распоряжении которых находятся указанные документы, в срок не позднее трех рабочих дней со дня получения заявления о выдаче разрешения на строительство, если застройщик не представил указанные документы самостоятельно.

2.7.2 Для выдачи разрешения на строительство объекта индивидуального жилищного строительства:

1) заявление на получение разрешения на строительство по форме согласно приложению 3 к настоящему Административному регламенту;

2) документы, удостоверяющие личность заявителя либо представителя заявителя (копия с предъявлением подлинника) и подтверждающие полномочия лица,

обратившегося с заявлением от имени заявителя (подлинник или копия доверенности, заверенная в соответствии с частью 3 статьи 185 Гражданского кодекса Российской Федерации);

- 3) правоустанавливающие документы на земельный участок;
- 4) градостроительный план земельного участка, выданный не ранее чем за три года до дня представления заявления на получение разрешения на строительство, в случае выдачи разрешения на строительство линейного объекта реквизиты проекта планировки территории и проекта межевания территории;
- 5) схема планировочной организации земельного участка с обозначением места размещения объекта индивидуального жилищного строительства.

Документы (их копии или сведения, содержащиеся в них), указанные в пунктах 3, 4 подпункта 2.7.2 пункта 2.7 раздела 2 настоящего Административного регламента запрашиваются в государственных органах, органах местного самоуправления и подведомственных государственным органам или органам местного самоуправления организациях, в распоряжении которых находятся указанные документы в соответствии с нормативными правовыми актами Российской Федерации, нормативными правовыми актами субъектов Российской Федерации, муниципальными правовыми актами, если застройщик не представил указанные документы самостоятельно.

Копии документов, указанных в пункте 2 подпунктов 2.7.1 и 2.7.2 пункта 2.7 раздела 2 настоящего Административного регламента, представляются заявителем вместе с подлинниками данных документов.

2.7.3 Перечень документов необходимых для продления срока действия разрешения на строительство объекта капитального строительства:

Срок действия разрешения на строительство может быть продлен по заявлению заявителя, поданному не менее чем за шестьдесят дней до истечения срока действия такого разрешения.

Заявление на продление срока действия разрешения на строительство подается по форме согласно приложению 4 настоящего Административного регламента, с указанием причины о необходимости продления срока действия данного разрешения. К заявлению прилагаются два экземпляра оригинала такого разрешения.

В случае, если заявление о продлении срока действия разрешения на строительство подается заявителем, привлекающим на основании договора участия в долевом строительстве, предусматривающего передачу жилого помещения, денежные средства граждан и юридических лиц для долевого строительства многоквартирного дома и (или) иных объектов недвижимости, к такому заявлению должны быть приложены:

- 1) документы, удостоверяющие личность заявителя либо представителя заявителя (копия с предъявлением подлинника) и подтверждающие полномочия лица, обратившегося с заявлением от имени заявителя (подлинник или копия доверенности, заверенная в соответствии с частью 3 статьи 185 Гражданского кодекса Российской Федерации).

2.7.4 Исчерпывающий перечень документов, необходимых для предоставления муниципальной услуги, которые находятся в распоряжении государственных органов, органов местного самоуправления и подведомственных государственным органам или органам местного самоуправления организациях:

Для предоставления муниципальной услуги заявитель вправе представить по собственной инициативе следующие документы:

2.7.4.1 правоустанавливающие документы на земельный участок, зарегистрированные в Едином государственном реестре недвижимости;

2.7.4.2 градостроительный план земельного участка, выданный не ранее чем за три года до дня представления заявления на получение разрешения на строительство;

2.7.4.3 реквизиты проекта планировки территории и проекта межевания территории.

2.7.4.4 разрешение на отклонение от предельных параметров разрешенного строительства, реконструкции (в случае, если застройщику было предоставлено такое разрешение в соответствии со статьей 40 Градостроительного кодекса Российской Федерации).

2.7.4.5 материалы проектной документации на электронном носителе в формате PDF.

Документы, указанные в подпункте 2.7.4.1 предоставляются заявителем самостоятельно, если указанные документы (их копии или сведения, содержащиеся в них) отсутствуют в Едином государственном реестре недвижимости.

В случае непредставления документов, предусмотренных пунктом 2.7.4. настоящего Административного регламента, Управление запрашивает информацию о них в рамках межведомственного информационного взаимодействия в соответствующих уполномоченных органах, в распоряжении которых находятся указанные документы.

2.7.5 Запрещается требовать от заявителя:

Запрещено требовать от заявителя представления документов и информации, в том числе подтверждающих внесение платы за предоставление муниципальных услуг, которые находятся в распоряжении органов, предоставляющих государственные услуги, органов, предоставляющих муниципальные услуги, иных государственных органов, органов местного самоуправления либо подведомственных государственным органам или органам местного самоуправления организаций, участвующих в предоставлении государственных и муниципальных услуг, в соответствии с нормативными правовыми актами Российской Федерации, нормативными правовыми актами субъектов Российской Федерации, муниципальными правовыми актами, за исключением документов, включенных в определенной частью 6 статьи 7 Федерального закона от 27.07.2010 № 210 - ФЗ «Об организации предоставления государственных и муниципальных услуг» перечень документов.

2.7.6 Обращение за предоставлением услуги в электронной форме через РПГУ физическим лицом самостоятельно осуществляется с использованием учетной записи физического лица, зарегистрированной в единой системе аутентификации и идентификации (далее - ЕСИА), имеющей статус «Подтвержденная».

Обращение за предоставлением услуги в электронной форме через РПГУ юридическим лицом самостоятельно осуществляется с использованием учетной записи руководителя юридического лица, зарегистрированной в ЕСИА, имеющей статус «Подтвержденная».

При обращении за предоставлением услуги в электронной форме через РПГУ доверенным лицом предоставляется доверенность, подтверждающая полномочие на обращение за получением муниципальной услуги, выданная организацией, удостоверяемая квалифицированной электронной подписью (далее - ЭП), правомочного должностного лица организации, выдавшей доверенность, а доверенность, выданная физическим лицом – квалифицированной ЭП нотариуса.

2.7.7 Требования к электронным документам, предоставляемым заявителем для получения услуги.

1) Прилагаемые к заявлению электронные документы представляются в одном из следующих форматов: doc, docx, rtf, pdf.

В случае, когда документ состоит из нескольких файлов или документы имеют подписи в формате файла SIG, их необходимо направить в виде электронного архива формата zip, rar.

2) В целях представления электронных документов сканирование документов на бумажном носителе осуществляется:

а) непосредственно с оригинала документа в масштабе 1:1 (не допускается сканирование с копий) с разрешением 300 dpi;

б) в черно-белом режиме при отсутствии в документе графических изображений;

в) в режиме полной цветопередачи при наличии в документе цветных графических изображений либо цветного текста;

г) в режиме «оттенки серого» при наличии в документе изображений, отличных от цветного изображения.

3) Документы в электронном виде могут быть подписаны ЭП.

4) Наименования электронных документов должны соответствовать наименованиям документов на бумажном носителе.

2.8. Исчерпывающий перечень оснований для отказа в приеме документов, необходимых для предоставления муниципальной услуги.

В приеме документов, необходимых в соответствии с подпунктами 2.7.1 и 2.7.2 пункта 2.7 раздела 2 настоящего Административного регламента для предоставления муниципальной услуги, отказывается при наличии одного из следующих оснований:

2.8.1 несоответствие копии представленного документа его оригиналу;

2.8.2 отсутствие у лица, обратившегося в качестве представителя заявителя, полномочий действовать от имени заявителя;

2.8.3 непредставление хотя бы одного из документов, который в соответствии с подпунктами 2.7.1 и 2.7.2 пункта 2.7 раздела 2 настоящего Административного регламента должен представляться в обязательном порядке.

2.8.4 непредставление документа, указанного в пункте 1 подпункта 2.7.4.1 настоящего Административного регламента, представляемых заявителем самостоятельно, в случае, если права на данный земельный участок и недвижимое имущество не зарегистрированы в Едином государственном реестре недвижимости.

2.9. Исчерпывающий перечень оснований для отказа в предоставлении муниципальной услуги.

В предоставлении муниципальной услуги отказывается при наличии одного из следующих оснований:

2.9.1 отсутствие документов, предусмотренных подпунктами 2.7.1 -2.7.2 пункта 2.7 раздела 2 настоящего Административного регламента;

2.9.2 несоответствия представленных документов требованиям к строительству, реконструкции объекта капитального строительства, установленным на дату выдачи представленного для получения разрешения на строительство градостроительного плана земельного участка;

2.9.3 в случае выдачи разрешения на строительство линейного объекта требованиям проекта планировки территории и проекта межевания территории, а также разрешенному использованию земельного участка и (или) ограничениям, установленным в соответствии с земельным и иным законодательством Российской Федерации, требованиям, установленным в разрешении на отклонение от предельных параметров разрешенного строительства, реконструкции;

2.9.4 в случае подачи заявления на продление срока действия разрешения на строительство, если, строительство, реконструкция объекта капитального строительства не начаты до истечения срока подачи такого заявления.

2.10. Перечень услуг, которые являются необходимыми и обязательными для предоставления муниципальной услуги.

Перечень услуг, которые являются необходимыми и обязательными для предоставления муниципальной услуги:

2.10.1 Подготовка проектной документации применительно к объектам капитального строительства (кроме объектов индивидуального жилищного строительства) и схемы планировочной организации земельного участка с обозначением места размещения объекта индивидуального жилищного строительства (для объектов индивидуального жилищного строительства).

Услуга выполняется за счет заявителя проектными организациями любой формы собственности, имеющими свидетельства о допуске к таким видам работ, выданные саморегулируемой организацией, на договорной основе или собственными силами.

2.10.2 Проведение экспертизы проектной документации.

Услуга выполняется за счет заявителя аккредитованными организациями или аттестованными физическими лицами на договорной основе. В проведении экспертизы проектной документации и инженерных изысканий не вправе принимать участие лица (физические и юридические), если ими осуществлялась подготовка такой проектной документации и выполнение этих инженерных изысканий.

2.11. Размер платы, взимаемой с заявителя при предоставлении муниципальной услуги.

Предоставление муниципальной услуги осуществляется на безвозмездной основе.

2.12. Максимальный срок ожидания в очереди при обращении за предоставлением муниципальной услуги и при получении результата предоставления муниципальной услуги.

Максимальный срок ожидания в очереди при подаче запроса о предоставлении муниципальной услуги и при получении результата муниципальной услуги не должен превышать 15 минут.

2.13. Срок и порядок регистрации запроса заявителя о предоставлении муниципальной услуги в том числе в электронной форме.

Регистрация заявления о выдаче разрешения на строительство, реконструкцию объектов капитального строительства и прилагаемых к нему документов осуществляется в течение одного рабочего дня. При направлении заявления в форме электронного документа, в том числе посредством РПГУ, – не позднее рабочего дня, следующего за днем поступления запроса.

2.14. Требования к помещениям, в которых предоставляется муниципальная услуга.

Муниципальная услуга оказывается в специально предназначенных зданиях и помещениях, доступных для потребителей услуги.

Территория, прилегающая к зданию, оборудуется бесплатными парковочными местами для стоянки легкового автотранспорта, в том числе для парковки специальных автотранспортных средств инвалидов и других маломобильных групп населения.

Помещения для непосредственного взаимодействия специалистов с заявителями должны соответствовать комфортным условиям для заявителей и оптимальным условиям для работы специалистов, должны быть оборудованы в соответствии с санитарными правилами и нормами, с соблюдением необходимых мер безопасности.

Места для информирования граждан о порядке предоставления муниципальной услуги оборудуются информационными стендами.

На информационных стендах в местах предоставления муниципальной услуги размещается следующая информация:

- место расположения, график работы, номера справочных телефонов;
- адрес официального сайта и электронной почты;
- блок-схема последовательности административных процедур при предоставлении муниципальной услуги;
- перечень документов, необходимых для получения муниципальной услуги;
- образцы и формы документов;
- порядок обжалования решений и действий (бездействия) должностных лиц и муниципальных служащих.

Места для ожидания приема и информирования заявителей должны быть оборудованы столами (стойками), стульями, канцелярскими принадлежностями для возможности оформления документов.

Помещения, в которых осуществляется прием заявителей, оборудуются стульями и столами, средствами пожаротушения и оповещения о возникновении чрезвычайной ситуации.

Кабинет приема заявителей, в котором предоставляется муниципальная услуга или информация о ее предоставлении, должен быть оборудован вывеской с указанием номера кабинета, наименования должности специалиста, графика приема.

Каждое рабочее место специалистов должно быть оборудовано персональным компьютером с возможностью доступа к необходимым информационным базам данных, электронной почте, информационно – телекоммуникационной сети «Интернет» и оборудовано печатным устройством (принтером), телефоном.

Лицо, предоставляющее муниципальную услугу или осуществляющее информирование о ее предоставлении, обязано предложить заявителю воспользоваться стулом, находящимся рядом с рабочим местом данного лица.

Требования к помещениям МФЦ Камчатского края установлены Правилами организации деятельности многофункциональных центров предоставления государственных и муниципальных услуг, утвержденными постановлением Правительства Российской Федерации от 22.12.2012 № 1376.

В целях реализации Федерального закона от 24.11.1995 № 181-ФЗ «О социальной защите инвалидов в Российской Федерации» помещения должны обеспечивать возможность реализации прав инвалидов на предоставление муниципальной услуги. Помещения оборудуются пандусами, лифтами (при необходимости), санитарно-техническими помещениями (доступными для инвалидов), расширенными проходами, позволяющими обеспечить беспрепятственный доступ инвалидов, включая инвалидов, использующих кресла-коляски.

Заявителям инвалидам, имеющим стойкие расстройства функции зрения, обеспечивается сопровождение и оказание им помощи в здании администрации Елизовского городского поселения при получении ими услуги, а так же на территорию администрации Елизовского городского поселения допускаются собаки – проводники.

Вызов должностного лица, ответственного за предоставление муниципальной услуги, обеспечивается специальной кнопкой вызова, установленной на входе в здание администрации Елизовского городского поселения.

Должностные лица, ответственные за предоставление муниципальной услуги, оказывают помощь инвалидам в получении муниципальной услуги (предоставление муниципальной услуги по месту жительства инвалида или в дистанционном режиме).

2.15. Показатели доступности и качества муниципальной услуги.

2.15.1 Показателями доступности предоставления муниципальной услуги являются:

- доступность обращения за предоставлением муниципальной услуги, в том числе лиц с ограниченными возможностями здоровья;
- наличие различных каналов получения информации о предоставлении муниципальной услуги;
- наличие полной, актуальной и достоверной информации о порядке предоставления муниципальной услуги;
- предоставление возможности подачи заявления о предоставлении муниципальной услуги и документов через РПГУ;
- предоставление возможности получения информации о ходе предоставления муниципальной услуги, в том числе через РПГУ, а также предоставления услуги в личный кабинет заявителя (при заполнении заявления через РПГУ);
- возможность досудебного (внесудебного) рассмотрения жалоб в процессе предоставления муниципальной услуги;
- транспортная доступность к местам предоставления муниципальной услуги.

- доступность обращения за предоставлением муниципальной услуги, в том числе лиц с ограниченными возможностями здоровья;
- наличие различных каналов получения информации о предоставлении муниципальной услуги;
- наличие полной, актуальной и достоверной информации о порядке предоставления муниципальной услуги;
- предоставление возможности подачи заявления о предоставлении муниципальной услуги и документов через РПГУ;
- предоставление возможности получения информации о ходе предоставления муниципальной услуги, в том числе через РПГУ, а также предоставления услуги в личный кабинет заявителя (при заполнении заявления через РПГУ);
- возможность досудебного (внесудебного) рассмотрения жалоб в процессе предоставления муниципальной услуги;
- транспортная доступность к местам предоставления муниципальной услуги.

2.15.2 Показателями качества муниципальной услуги являются:

- соблюдение сроков предоставления муниципальной услуги;
- отсутствие жалоб со стороны заявителей на качество предоставления муниципальной услуги, действия (бездействия) уполномоченных должностных лиц, участвующих в предоставлении муниципальной услуги.
- своевременное получение муниципальной услуги в соответствии со стандартом предоставления муниципальной услуги;
- получение полной, актуальной и достоверной информации о порядке предоставления муниципальной услуги, в том числе в электронной форме.

2.15.3 Показатели доступности и качества муниципальной услуги при предоставлении в электронном виде:

- возможность получения информации о порядке и сроках предоставления услуги, с использованием ЕПГУ, РПГУ;
- возможность записи на прием в Управление для подачи запроса о предоставлении муниципальной услуги посредством РПГУ;
- возможность формирования запроса для подачи заявления заявителем на РПГУ;
- возможность приема и регистрации Управлением заявления и иных документов, необходимых для предоставления муниципальной услуги, поданных посредством РПГУ;
- получение результата предоставления муниципальной услуги документа на бумажном носителе или при наличии технической возможности в форме электронного документа;
- при наличии технической возможности оценка доступности и качества муниципальной услуги на РПГУ;
- возможность направления в электронной форме жалобы на решения и действия (бездействия) должностного лица в ходе предоставления муниципальной услуги, Управления.

2.16. Особенности получения муниципальной услуги через МФЦ.

Получение муниципальной услуги в МФЦ Камчатского края осуществляется в соответствии с настоящим Административным регламентом на основании Соглашения о взаимодействии, заключенного между администрацией Елизовского городского поселения и МФЦ Камчатского края.

2.17. Особенности предоставления муниципальной услуги в электронной форме.

Возможность оформления запроса в электронной форме посредством РПГУ предоставляется только заявителям, имеющим подтвержденную учетную запись в Единой системе аутентификации и идентификации (далее – ЕСИА).

Если заявитель не имеет подтвержденной учетной записи в ЕСИА, то ему необходимо пройти процедуру регистрации в соответствии с правилами регистрации в ЕСИА.

Для регистрации запроса на предоставление муниципальной услуги посредством РПГУ заявителю необходимо:

- авторизоваться на РПГУ с использованием подтвержденной учетной записи, зарегистрированной в ЕСИА;
- из списка муниципальных услуг выбрать соответствующую муниципальную услугу;
- нажатием кнопки «Получить услугу» инициализировать операцию по заполнению электронной формы одного из заявлений;
- отправить электронную форму запроса в Управление.

Заявителем направляются электронные копии документов, необходимые для предоставления муниципальной услуги, подписанные квалифицированной электронной подписью в соответствии с требованиями Федерального закона от 06.04.2011 № 63-ФЗ «Об электронной подписи» и статьями 21.1 и 21.2 Федерального закона от 27.07.2010 № 210-ФЗ «Об организации предоставления государственных и муниципальных услуг». При несоблюдении требований к электронной подписи заявитель предъявляет оригиналы указанных документов для сличения при личной явке в Управление только в случае принятия решения о предоставлении муниципальной услуги.

3. Состав, последовательность и сроки выполнения административных процедур, требования к порядку их выполнения, в том числе особенности выполнения административных процедур в электронной форме и в МФЦ

3.1. Предоставление муниципальной услуги включает в себя следующие административные процедуры:

- приём и регистрация заявления и прилагаемых к нему документов;
- рассмотрение представленных документов и принятие решения о выдаче разрешения на строительство, реконструкцию объектов капитального строительства или об отказе в его выдаче;
- выдача разрешения на строительство, реконструкцию объектов капитального строительства или мотивированного отказа в выдаче такого разрешения;
- продление срока действия разрешения на строительство, реконструкцию объектов капитального строительства или мотивированного отказа в продлении разрешения на строительство.

Блок-схема последовательности административных процедур при предоставлении муниципальной услуги приводится в приложении 1.

3.2. Прием и регистрация заявления и прилагаемых к нему документов.

Основанием для начала административной процедуры по приему и регистрации заявления заявителя о выдаче разрешения на строительство, реконструкцию объектов капитального строительства является обращение заявителя в Управление с приложением к нему документов.

Уполномоченное должностное лицо Управления, ответственное за прием и регистрацию заявления о выдаче разрешения на строительство, реконструкцию объектов капитального строительства:

- устанавливает предмет обращения, личность заявителя;
- проверяет правильность заполнения заявления. В случае несоответствия заявления – осуществляется информирование заявителя о необходимости повторного заполнения заявления, с предоставлением бумажной формы для заполнения;
- проверяет комплектность представленных документов (в случае представления их заявителем по собственной инициативе) на соответствие требованиям

законодательства Российской Федерации, в случае несоответствия представленных документов по форме или содержанию требованиям законодательства Российской Федерации или их отсутствия – информирует об этом заявителя;

- обеспечивает внесение соответствующей записи в журнал регистрации с указанием даты приема, номера заявления о выдаче разрешения на строительство, реконструкцию объектов капитального строительства, сведений о заявителе, иных необходимых сведений в соответствии с порядком делопроизводства, выдает заявителю расписку в получении заявления и документов.

По требованию заявителя уполномоченным должностным лицом Управления подписывается и выдается решение об отказе в приеме документов, необходимых для предоставления муниципальной услуги по форме, согласно приложению 6 к настоящему Административному регламенту с указанием причин отказа в срок не позднее 30 минут с момента получения от заявителя (представителя заявителя) документов.

Документы, поступившие почтовым отправлением, регистрируются в день их поступления в Управление, а документы, поступившие в электронной форме, в том числе посредством РПГУ, – не позднее рабочего дня, следующего за днем их поступления.

При получении заявления о выдаче разрешения на строительство в форме электронного документа уполномоченное должностное лицо не позднее рабочего дня, следующего за днем поступления заявления о выдаче разрешения на строительство, направляет заявителю уведомление в электронной форме, подтверждающее получение и регистрацию заявления о выдаче разрешения на строительство.

В случае представления заявления через МФЦ Камчатского края, уполномоченное должностное лицо МФЦ Камчатского края осуществляет:

- процедуру приема заявления. Принятое заявление регистрируется в установленном порядке в автоматизированной информационной системе АИС «МФЦ» (далее – АИС «МФЦ») с автоматическим присвоением ему персонального регистрационного номера, размещается в форме электронных копий и направляется для рассмотрения в Управление;

- выдает заявителю расписку о приеме заявления и документов с указанием ФИО уполномоченного должностного лица, принявшего заявление, даты приема, срока оказания услуги, контактов Управления.

Максимальный срок выполнения действия 15 минут.

Зарегистрированный пакет оригиналов документов передается в Управление в порядке, определенном соглашением между МФЦ Камчатского края и администрацией Елизовского городского поселения.

Результатом выполнения административной процедуры по приему и регистрации заявления о выдаче разрешения на строительство, реконструкцию объектов капитального строительства является прием и регистрация заявления о выдаче разрешения на строительство, реконструкцию объектов капитального строительства и документов.

Срок выполнения административной процедуры по приему и регистрации заявления о выдаче разрешения на строительство, реконструкцию объектов капитального строительства и документов – один день.

3.3. Рассмотрение представленных документов и принятие решения о выдаче разрешения на строительство.

Основанием для начала административной процедуры по рассмотрению заявления о выдаче разрешения на строительство, реконструкцию объектов капитального строительства, является поступление заявления о выдаче разрешения на строительство, реконструкцию объектов капитального строительства уполномоченному должностному лицу Управления, ответственному за подготовку документов.

Заявление с приложением документов передается уполномоченному должностному лицу для исполнения.

Уполномоченное должностное лицо Управления, ответственное за подготовку разрешения на строительство, реконструкцию объектов капитального строительства, в течение 3 (трёх) рабочих дней со дня регистрации заявления:

- проводит проверку соответствия проектной документации или схемы планировочной организации земельного участка с обозначением места размещения объекта индивидуального жилищного строительства требованиям градостроительного плана земельного участка либо в случае выдачи разрешения на строительство линейного объекта требованиям проекта планировки территории и проекта межевания территории, а также красным линиям;

- в случае выдачи лицу разрешения на отклонение от предельных параметров разрешенного строительства, реконструкции проводит проверку проектной документации или указанной схемы планировочной организации земельного участка на соответствие требованиям, установленным в разрешении на отклонение от предельных параметров разрешенного строительства, реконструкции;

- оформляет проект разрешения на строительство либо мотивированный отказ в выдаче разрешения на строительство.

В течение 1 (одного) рабочего дня со дня получения заявления о выдаче разрешения на строительство, уполномоченное должностное лицо Управления, направляет межведомственный запрос в государственные органы, органы местного самоуправления и подведомственные государственным органам или органам местного самоуправления организации о предоставлении документов, указанных в подпункте 2.7.4 пункта 2.7 раздела 2 настоящего Административного регламента.

В течение 1 (одного) рабочего дня, следующего за днем получения запрашиваемой информации в рамках межведомственного информационного взаимодействия, уполномоченное должностное лицо Управления проверяет полноту полученной информации.

Уполномоченное должностное лицо Управления в течение 1 (одного) рабочего дня после проверки документации; подготавливает и направляет руководителю Управления:

- проект мотивированного отказа в выдаче разрешения (приложение 5 к настоящему Административному регламенту) при наличии оснований для отказа в предоставлении муниципальной услуги в соответствии с пунктом 2.9 раздела 2 настоящего Административного регламента;

- проект разрешения на строительство при отсутствии оснований для отказа.

Разрешение на строительство оформляется по форме, утверждённой Приказом Министерства строительства и жилищно-коммунального хозяйства Российской Федерации от 25.04.2017 № 117/пр «Об утверждении формы разрешения на строительство и формы разрешения на ввод объекта в эксплуатацию».

Результатом исполнения административной процедуры является подписание руководителем Управления разрешения и скрепление его печатью или мотивированного отказа в выдаче такого разрешения.

Разрешение оформляется в трех экземплярах.

Мотивированный отказ в выдаче разрешения на строительство оформляется в двух экземплярах.

Уведомление заявителя о принятом решении осуществляется уполномоченным должностным лицом Управления по желанию заявителя:

- лично;
- по почте;
- на адрес электронной почты заявителя;
- по телефону;
- через уполномоченный МФЦ (при наличии Соглашения о взаимодействии)
- в электронной форме в личный кабинет заявителя (при направлении заявления через РПГУ). В данном случае документы готовятся в формате pdf,

подписываются квалифицированной электронной подписью уполномоченного должностного лица Управления.)

Указанные документы в формате электронного архива zip, rar направляются в личный кабинет заявителя.

Максимальная продолжительность административной процедуры рассмотрения представленных документов и принятия решения о выдаче разрешения на строительство или об отказе в его выдаче составляет 3 (три) рабочих дня.

3.4. Выдача разрешения на строительство, реконструкцию объекта капитального строительства или мотивированного отказа в выдаче такого разрешения.

Основанием для начала административной процедуры является поступление должностному лицу, ответственному за прием и регистрацию подписанного разрешения или уведомления об отказе в выдаче такого разрешения.

Уполномоченное должностное лицо, ответственное за прием и регистрацию подписанного разрешения или уведомления об отказе в выдаче такого разрешения:

- 1) регистрирует:
 - разрешение на строительство, реконструкцию объекта капитального строительства - в журнале регистрации разрешений на строительство, реконструкцию объектов капитального строительства;
 - уведомление об отказе в выдаче разрешения - в журнале регистрации отказов;
- 2) сообщает заявителю о готовности к выдаче разрешения или уведомления об отказе в выдаче такого разрешения;
- 3) направляет результат предоставления муниципальной услуги в МФЦ Камчатского края бумажном носителе или в электронном виде (при подаче заявления в МФЦ Камчатского края);
- 4) выдает подготовленный документ заявителю под роспись в графе соответствующего журнала регистрации;
- 5) заносит сведения о выданном разрешении на строительство или уведомлении об отказе в автоматизированную муниципальную информационную систему обеспечения градостроительной деятельности.

Заявителю выдается два экземпляра подготовленного документа., третий экземпляр остается в Управлении.

Выдача разрешения или уведомления об отказе в выдаче такого разрешения производится при предъявлении заявителем документа, удостоверяющего его личность, а в случае выдачи подготовленного документа представителю заявителя - документа, удостоверяющего личность представителя, и документа, подтверждающего его представительские полномочия.

В случае отказа в выдаче разрешения на строительство документы возвращаются заявителю. В случае неявки заявителя для получения уведомления об отказе в выдаче разрешения на строительство документы хранятся в Управлении в течение одного года.

В случае неявки заявителя в установленный срок за разрешением на строительство документ остается в Управлении и хранится в течение срока действия такого разрешения.

Разрешение на строительство выдается на срок, предусмотренный проектом организации строительства объекта.

Разрешение на строительство объекта индивидуального жилищного строительства выдается на десять лет.

Заявитель вправе отозвать свое заявление на любом этапе рассмотрения документов до регистрации подготовленного разрешения на строительство или уведомления об отказе в его выдаче.

Отзыв заявления оформляется письмом заявителя или соответствующей записью его официального представителя на подлиннике ранее поданного заявления о

предоставлении муниципальной услуги. При этом заявление остается в Управлении документы возвращаются заявителю.

Результатом выполнения административной процедуры является выдача разрешения на строительство или уведомления об отказе в выдаче разрешения на строительство.

Максимальная продолжительность данной административной процедуры составляет один день.

3.5. Описание результата предоставления муниципальной услуги.

Результатами предоставления муниципальной услуги являются:

а) выдача разрешения на строительство, реконструкцию объекта капитального строительства;

б) уведомление об отказе в выдаче разрешения на строительство, реконструкцию объекта капитального строительства;

в) продление срока действия разрешения на строительство, реконструкцию объекта капитального строительства;

г) отказ в продлении срока действия разрешения на строительство, реконструкцию объекта капитального строительства.

Результат предоставления муниципальной услуги по выбору заявителя может быть представлен в форме документа на бумажном носителе, а также в иных формах, указанных в подпункте 3.7.4 пункта 3.7 раздела 3 настоящего Административного регламента.

3.6. Формирование и направление межведомственных запросов в государственные органы (организации), в распоряжении которых находятся документы и сведения, необходимые для предоставления муниципальной услуги.

Основанием для начала административной процедуры является получение уполномоченным лицом Управления, ответственным за межведомственное взаимодействие, документов и информации для направления межведомственных запросов о получении документов (сведений из них), указанных в подпункте 2.7.4 пункта 2.7 раздела 2 настоящего Административного регламента (в случае, если заявитель не представил данные документы по собственной инициативе).

Уполномоченное должностное лицо Управления, ответственное за межведомственное взаимодействие, не позднее 1 (одного) рабочего дня, следующего за днем поступления заявления:

- оформляет межведомственный запрос;
- подписывает оформленный межведомственный запрос у руководителя (при необходимости);
- при необходимости регистрирует межведомственный запрос в соответствующем реестре;
- направляет межведомственный запрос в соответствующий орган или организацию.

Межведомственный запрос оформляется и направляется в соответствии с порядком межведомственного информационного взаимодействия, предусмотренным действующим законодательством.

Направление запросов, контроль за получением ответов на запросы и своевременной передачей полученных ответов осуществляет уполномоченное лицо Управления, ответственное за межведомственное взаимодействие.

В день получения всех требуемых ответов на межведомственные запросы специалист, ответственный за межведомственное взаимодействие, передает уполномоченному должностному лицу Управления, ответственному за предоставление муниципальной услуги, зарегистрированные ответы и запросы для принятия решения о предоставлении муниципальной услуги.

При отсутствии ответов на межведомственные запросы по истечении срока, установленного порядком межведомственного информационного взаимодействия, по причинам не связанным с качеством и своевременностью выполнения действий со стороны уполномоченное должностное лицо Управления, ответственное за направление межведомственных запросов, оказание муниципальной услуги приостанавливается до момента получения ответов на направленные межведомственные запросы.

3.7. Порядок осуществления административных процедур в электронной форме, в том числе с использованием РПГУ.

3.7.1 Порядок записи на прием в Управление посредством РПГУ.

В целях предоставления муниципальной услуги осуществляется прием заявителей по предварительной записи.

Запись на прием проводится посредством РПГУ.

Заявителю предоставляется возможность записи в любые свободные для приема дату и время в пределах установленного в Управлении графика приема заявителей.

Управление не вправе требовать от заявителя совершения иных действий, кроме прохождения идентификации и аутентификации в соответствии с нормативными правовыми актами Российской Федерации, указания цели приема, а также предоставления сведений, необходимых для расчета длительности временного интервала, который необходимо забронировать для приема.

3.7.2 Порядок формирования заявления посредством заполнения его электронной формы на РПГУ, без необходимости дополнительной подачи в какой-либо иной форме.

На РПГУ размещаются образцы заполнения электронной формы заявления.

Форматно-логическая проверка сформированного заявления осуществляется автоматически после заполнения заявителем каждого из полей электронной формы заявления. При выявлении некорректно заполненного поля электронной формы заявления заявитель уведомляется о характере выявленной ошибки и порядке ее устранения посредством информационного сообщения непосредственно в электронной форме заявления.

При формировании заявления заявителю обеспечивается:

- 1) возможность копирования и сохранения заявления и иных документов, указанных в подпунктах 2.7.1, 2.7.2 пункта 2.7 раздела 2 настоящего Административного регламента, необходимых для предоставления муниципальной услуги;
- 2) возможность печати на бумажном носителе копии электронной формы заявления;
- 3) сохранение ранее введенных в электронную форму заявления значений в любой момент по желанию заявителя, в том числе при возникновении ошибок ввода и возврате для повторного ввода значений в электронную форму заявления;
- 4) заполнение полей электронной формы заявления до начала ввода сведений заявителем с использованием сведений, размещенных в федеральной системе ЕСИА и сведений, опубликованных на РПГУ, в части, касающейся сведений, отсутствующих в ЕСИА;
- 5) возможность вернуться на любой из этапов заполнения электронной формы заявления без потери ранее введенной информации;
- 6) возможность доступа заявителя на РПГУ к ранее поданным им заявлениям в течение не менее одного года, а также частично сформированных запросов – в течение не менее 3 (трех) месяцев.

Сформированное и подписанное заявление и иные документы, указанные в подпунктах 2.7.1, 2.7.2 пункта 2.7 раздела 2 настоящего Административного регламента, необходимые для предоставления муниципальной услуги, направляется в Управление посредством РПГУ.

3.7.3 Порядок приема и регистрации Управлением заявления и иных документов, необходимых для предоставления муниципальной услуги.

Управление обеспечивает прием документов, необходимых для предоставления муниципальной услуги и проверку наличия оснований для отказа в приеме документов, указанных в пункте 2.8 раздела 2 настоящего Административного регламента.

Срок регистрации заявления составляет 1 (один) рабочий день.

При получении заявления в электронной форме в автоматическом режиме осуществляется форматно-логический контроль заявления, проверяется наличие оснований для отказа в предоставлении муниципальной услуги, указанных в пункте 2.9 раздела 2 настоящего Административного регламента, а также осуществляется следующие действия:

- при наличии хотя бы одного из указанных оснований должностное лицо, Управления, ответственное за предоставление муниципальной услуги, в срок, не превышающий срок предоставления муниципальной услуги, подготавливает письмо о невозможности предоставления муниципальной услуги.

- при отсутствии указанных оснований заявителю сообщается присвоенный заявлению в электронной форме уникальный номер, по которому в соответствующем разделе РПГУ заявителю будет предоставлена информация о ходе выполнения указанного запроса.

Прием и регистрация заявления осуществляется уполномоченным лицом, Управления, ответственным за прием и регистрацию запроса на предоставление услуги в электронной форме.

После регистрации заявление направляется специалистом, ответственным за прием и регистрацию заявления уполномоченному должностному лицу, ответственному за предоставление муниципальной услуги.

После принятия заявления, уполномоченным должностным лицом Управления, ответственным за предоставление муниципальной услуги, статус заявления заявителя в личном кабинете на РПГУ обновляется до статуса «принято».

3.7.4 Получение результата предоставления муниципальной услуги.

В качестве результата предоставления муниципальной услуги заявитель по его выбору вправе получить:

- а) при наличии технической возможности подписанное разрешение или уведомление об отказе в выдаче разрешения в форме электронного документа, подписанного уполномоченным должностным лицом с использованием ЭП;

- б) разрешение или мотивированный отказ в выдаче разрешения на бумажном носителе в Управлении или в уполномоченном МФЦ.

3.7.5 Получение сведений о ходе выполнения запроса о предоставлении муниципальной услуги.

Заявитель имеет возможность получения информации о ходе предоставления муниципальной услуги.

В случае подачи заявления посредством РПГУ информация о ходе предоставления муниципальной услуги направляется заявителю после завершения выполнения соответствующего действия с использованием средств РПГУ на адрес электронной почты, в форме смс-уведомления по выбору заявителя.

При предоставлении муниципальной услуги в электронной форме заявителю направляется:

- а) уведомление о записи на прием;
- б) уведомление о приеме и регистрации заявления и иных документов, необходимых для предоставления муниципальной услуги;

- в) уведомление о начале процедуры предоставления муниципальной услуги;

- г) уведомление о возможности получить результат предоставления муниципальной услуги либо мотивированный отказ в предоставлении государственной услуги;

3.7.6 Осуществление оценки качества предоставления муниципальной услуги.

Заявитель вправе оценить качество предоставления муниципальной услуги с помощью устройств подвижной радиотелефонной связи, при наличии технической возможности с использованием РПГУ, терминальных устройств, в соответствии с постановлением Правительства Российской Федерации от 12.12. 2012 № 1284 «Об оценке гражданами эффективности деятельности руководителей территориальных органов федеральных органов исполнительной власти (их структурных подразделений) и территориальных органов государственных внебюджетных фондов (их региональных отделений) с учетом качества предоставления ими государственных услуг, а также о применении результатов указанной оценки как основания для принятия решений о досрочном прекращении исполнения соответствующими руководителями своих должностных обязанностей».

4. Порядок и формы контроля за исполнением Административного регламента

4.1. Текущий контроль за соблюдением и исполнением уполномоченными должностными лицами Управления положений данного Административного регламента и иных нормативных правовых актов, устанавливающих требования к предоставлению данной муниципальной услуги, принятием решений должностными лицами, предоставляющими данную муниципальную услугу осуществляется руководителем Управления.

Контроль за полнотой и качеством предоставления муниципальной услуги включает в себя проведение проверок с целью выявления и устранения нарушений прав заявителей и принятия мер для устранения соответствующих нарушений. Проверки могут быть плановыми (осуществляются на основании годовых планов) и внеплановыми (по конкретному обращению).

Плановые и внеплановые проверки проводятся на основании распорядительных документов руководителя Управления.

Проверки осуществляются с целью выявления и устранения нарушений при предоставлении муниципальной услуги.

4.2. В случае выявления нарушений при принятии решений и совершении действий в ходе предоставления муниципальной услуги, виновные лица привлекаются к ответственности в соответствии с законодательством Российской Федерации.

4.3. Физические лица, их объединения и организации могут контролировать исполнение муниципальной услуги посредством размещения информации на сайте, письменного и устного обращения в адрес Управления просьбы о проведении проверки соблюдения и исполнения нормативных правовых актов, положений Административного регламента, устанавливающих требования к предоставлению муниципальной услуги, полноты и качества предоставления муниципальной услуги, в случае нарушения прав и законных интересов заявителей при предоставлении муниципальной услуги.

5. Досудебный (внесудебный) порядок обжалования решений и действий (бездействия) органа, предоставляющего муниципальную услугу, а также должностных лиц при предоставлении муниципальной услуги.

5.1 Решения и действия (бездействие) органа предоставившего муниципальную услугу, должностного лица органа предоставившего муниципальную услугу либо муниципального служащего, принятые (осуществляемые) в ходе предоставления муниципальной услуги, могут быть обжалованы заявителем в досудебном (внесудебном) порядке путём направления жалобы Главе администрации Елизовского городского поселения.

Жалоба подается в письменной форме на бумажном носителе по почте, через уполномоченный МФЦ (при наличии Соглашения о взаимодействии), в электронной форме с использованием информационно-телекоммуникационной сети «Интернет»:

- официального сайта администрации Елизовского городского поселения www.admelizovo.ru;

- направлена на электронный адрес администрации Елизовского городского поселения admelizovo@fromru.com;

- на портале федеральной государственной информационной системы, обеспечивающей процесс досудебного (внесудебного) обжалования решений и действий (бездействия), совершенных при предоставлении муниципальной услуги (<https://do.gosuslugi.ru>), а также жалоба может быть принята при личном приеме заявителя.

При подаче заявления на личном приеме заявитель представляет документ, удостоверяющий его личность.

При оказании муниципальной услуги с участием уполномоченного МФЦ жалоба может быть направлена по почте в адрес уполномоченного МФЦ, с использованием информационно-телекоммуникационной сети «Интернет», официального сайта МФЦ Камчатского <http://portalmfc.kamgov.ru>,

При подаче жалобы в электронном виде документы могут быть представлены в форме электронных документов, подписанных ЭЦП, при этом документ, удостоверяющий личность не требуется.

5.2. Информирование заявителей о порядке подачи и рассмотрении жалобы осуществляется следующими способами:

- 1) путем непосредственного обращения заявителя (при личном обращении либо по телефону) с уполномоченными должностными лицами, ответственными за рассмотрение жалобы;

- 2) путем взаимодействия уполномоченных должностных лиц, ответственных за рассмотрение жалобы, с заявителями по почте, по электронной почте;

- 3) посредством информационных материалов, которые размещаются на официальном сайте администрации Елизовского городского поселения;

- 4) посредством информационных материалов, которые размещаются на информационных стендах в местах предоставления муниципальной услуги.

5.3. Жалоба должна содержать:

- наименование органа предоставившего муниципальную услугу, либо фамилию, имя, отчество должностного лица, либо фамилию, имя, отчество специалиста органа предоставившего муниципальную услугу, решения и действия (бездействие) которых обжалуются;

- фамилию, имя, отчество (последнее - при наличии), лица подавшего жалобу, наименование, сведения о месте нахождения юридического лица, а также номер (номера) контактного телефона, адрес (адреса) электронной почты (при наличии) и почтовый адрес, по которым должен быть направлен ответ заявителю;

- сведения об обжалуемых решениях и действиях (бездействии) органа предоставившего муниципальную услугу, должностного лица органа предоставившего муниципальную услугу, специалиста органа предоставившего муниципальную услугу;

- доводы, на основании которых заявитель не согласен с решением и действием (бездействием) органа предоставившего муниципальную услугу, должностного лица органа предоставившего муниципальную услугу, специалиста органа предоставившего муниципальную услугу. Заявителем могут быть представлены документы (при наличии), подтверждающие доводы заявителя, либо их копии.

5.4. Заявители вправе обжаловать действия (бездействие) специалистов органов администрации Елизовского городского поселения, принимающих участие в предоставлении муниципальной услуги, а также решения, принимаемые такими лицами в

ходе предоставления муниципальной услуги, в досудебном (внесудебном) порядке, в том числе в следующих случаях:

- нарушение срока регистрации заявления о предоставлении муниципальной услуги;
- нарушение срока предоставления муниципальной услуги;
- требование у заявителя документов, не предусмотренных нормативными правовыми актами Российской Федерации, нормативными правовыми актами субъекта Российской Федерации, муниципальными правовыми актами для предоставления муниципальной услуги;
- отказ в приеме документов, предоставление которых предусмотрено нормативными правовыми актами Российской Федерации, нормативными правовыми актами субъекта Российской Федерации, муниципальными правовыми актами для предоставления муниципальной услуги;
- отказ в предоставлении муниципальной услуги, если основания отказа не предусмотрены федеральными законами и принятыми в соответствии с ними иными нормативными правовыми актами Российской Федерации, нормативными правовыми актами субъекта Российской Федерации, муниципальными правовыми актами;
- истребование от заявителя при предоставлении муниципальной услуги платы, не предусмотренной нормативными правовыми актами Российской Федерации, нормативными правовыми актами субъекта Российской Федерации, муниципальными правовыми актами;
- отказ органа, предоставляющего муниципальную услугу, должностного лица органа, предоставляющего муниципальную услугу, в исправлении допущенных опечаток и ошибок в выданных в результате предоставления муниципальной услуги документах либо нарушение установленного срока таких исправлений.

5.5. Жалоба, поступившая в орган, предоставивший муниципальную услугу, подлежит рассмотрению должностным лицом органа предоставившего муниципальную услугу в течение 15 (пятнадцати) рабочих дней со дня её регистрации, а в случае обжалования отказа органа предоставившего муниципальную услугу, должностного лица органа предоставившего муниципальную услугу,

в приеме документов у заявителя либо в исправлении допущенных опечаток и ошибок или в случае обжалования нарушения установленного срока таких исправлений – в течение 5 (пяти) рабочих дней со дня её регистрации.

Правительство Российской Федерации вправе установить случаи, при которых срок рассмотрения жалобы может быть сокращен.

5.6. По результатам рассмотрения жалобы должностное лицо органа или структурного подразделения администрации Елизовского городского поселения предоставившего муниципальную услугу, Глава администрации Елизовского городского поселения принимает одно из следующих решений:

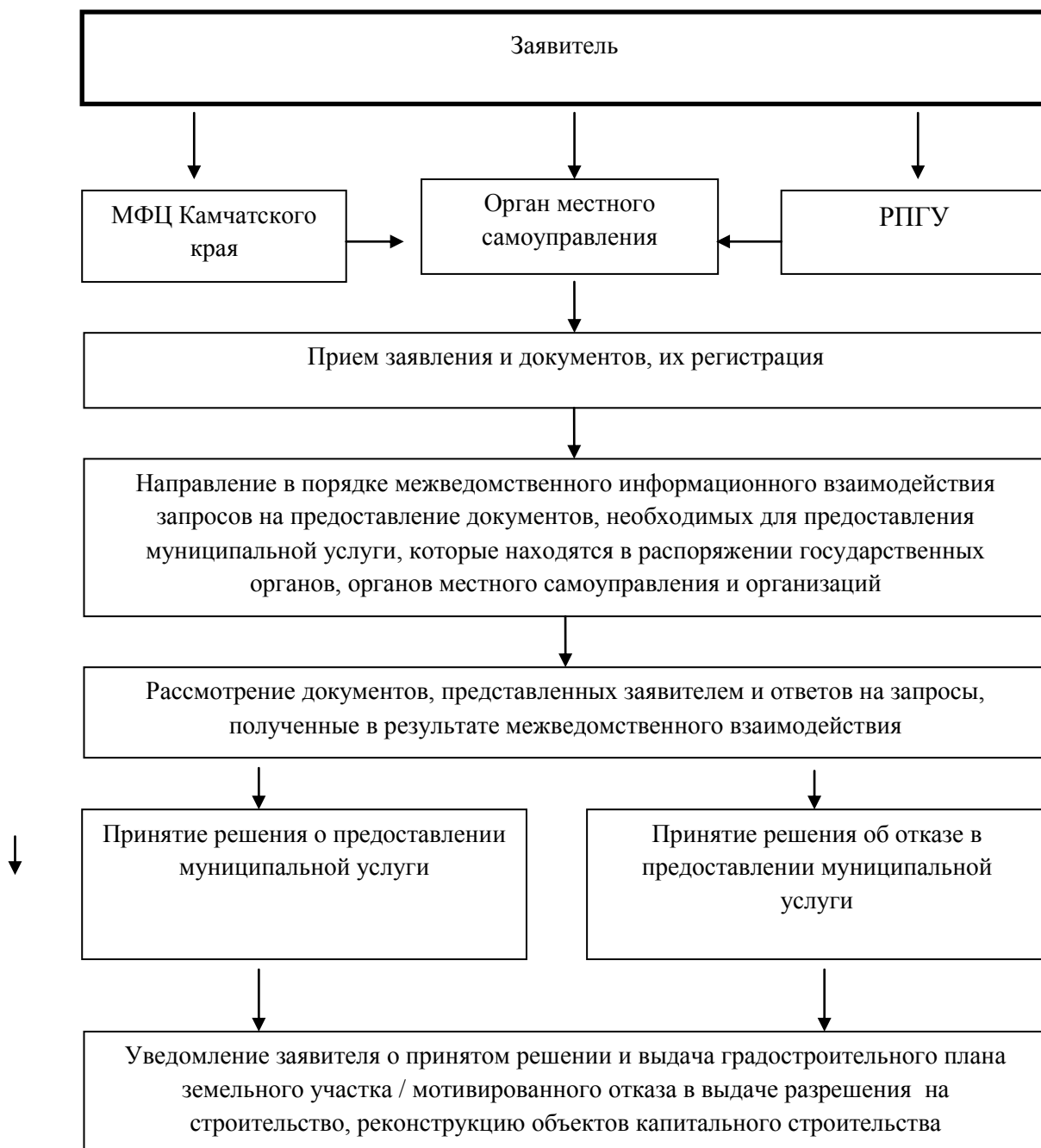
- удовлетворяет жалобу, в том числе в форме отмены принятого решения, исправления допущенных органа предоставившего муниципальную услугу опечаток и ошибок в выданных в результате предоставления муниципальной услуги документах, а также в иных формах;
- отказывает в удовлетворении жалобы.

5.7. Не позднее дня, следующего за днем принятия решения, указанного в пункте 5.6. настоящего Административного регламента, заявителю в письменной форме и по желанию заявителя в электронной форме направляется мотивированный ответ о результатах рассмотрения жалобы.

5.8. В случае установления в ходе или по результатам рассмотрения жалобы признаков состава административного правонарушения или преступления, должностное лицо, наделенное полномочиями по рассмотрению жалоб, незамедлительно направляет имеющиеся материалы в органы прокуратуры.

5.9. Обращение заявителя считается разрешенным, если рассмотрены все поставленные в нем вопросы, приняты необходимые меры и даны письменные ответы по существу всех поставленных в обращении вопросов.

БЛОК-СХЕМА
последовательности административных процедур
при предоставлении муниципальной услуги по выдаче разрешения на строительство,
реконструкцию объектов капитального строительства



Руководителю Управления архитектуры и
градостроительства администрации
Елизовского городского поселения

От _____
(наименование застройщика)

Адрес регистрации:

(почтовый индекс и адрес)

Телефон: _____

В случае, если застройщиком является физическое
лицо:

Паспорт _____
(серия, номер)

(кем выдан, когда)

В случае, если застройщиком
является юридическое лицо:

ИНН: _____

ОГРН: _____

В случае, если с заявлением
обращается представитель заявителя:

Ф.И.О. представителя _____

Паспорт _____
(серия, номер)

(кем выдан, когда)

Дата выдачи доверенности: _____

Сроком на _____

Серия, номер доверенности _____

ЗАЯВЛЕНИЕ О ВЫДАЧЕ РАЗРЕШЕНИЯ НА СТРОИТЕЛЬСТВО

Прошу выдать разрешение на строительство, реконструкцию объекта капитального строительства (объекта капитального строительства, входящего в состав линейного объекта):

(наименование объекта капитального строительства в соответствии с проектной документацией)

(описание этапа строительства, реконструкции в случае выдачи разрешения на этап)
расположенного по адресу:

(наименование улицы, номер здания или строительный адрес, при отсутствии адреса - местоположение)

Кадастровый номер земельного участка: _____

Кадастровый номер реконструируемого объекта капитального строительства: _____

Сведения о градостроительном плане земельного участка (реквизиты), в случае строительства линейного объекта проекта планировки и проекта межевания территории: _____

Сведения о разрешении на отклонение от предельных параметров разрешенного строительства, реконструкции _____
(вид документа, его реквизиты)

Сроком на: _____
(нормативный срок продолжительности строительства в соответствии с «Проектом организации строительства»)

Проектная документация разработана (дата и номер документа, утверждающего проектную документацию): _____

Организации, осуществляющие строительство, технадзор: _____

Проектные технико-экономические показатели:

Строительный объем, всего (m^3) _____, в том числе: подземной части (m^3) _____

Площадь застройки (m^2) _____

Площадь встроено-пристроенных помещений (при наличии) (m^2) _____

Общая площадь (m^2) _____

Жилая площадь (m^2) - _____

Торговая площадь (m^2) _____

Складская площадь (m^2) - _____

Количество этажей _____

Количество подземных этажей _____

Высота здания (м) _____

Высота этажей (м): 1 этаж _____, 2 этаж _____, 3 этаж _____

Вместимость _____

Протяженность _____

Мощность _____

Категория (класс) _____

Тип (КЛ, ВЛ, КВЛ), уровень напряжения линий электропередачи _____

Перечень конструктивных элементов, оказывающих влияние на безопасность: _____

***К заявлению прилагаются:**

1) документы, удостоверяющие личность заявителя либо представителя заявителя (копия с предъявлением подлинника) и подтверждающие полномочия лица, обратившегося с заявлением от имени заявителя (копия доверенности, заверенная в соответствии с частью 3 статьи 185 Гражданского кодекса Российской Федерации);

2) правоустанавливающие документы на земельный участок, в случае если права на данный земельный участок и недвижимое имущество не зарегистрированы в Едином государственном реестре прав на недвижимое имущество и сделок с ним;

3) материалы, содержащиеся в проектной документации:

- пояснительная записка;

- схема планировочной организации земельного участка, выполненная в соответствии с градостроительным планом земельного участка, с обозначением места размещения объекта капитального строительства, подъездов и проходов к нему, границ зон действия публичных сервитутов, объектов археологического наследия;

- схема планировочной организации земельного участка, подтверждающая расположение линейного объекта в пределах красных линий, утвержденных в составе документации по планировке территории применительно к линейным объектам;

- архитектурные решения;

- сведения об инженерном оборудовании, сводный план сетей инженерно-технического обеспечения с обозначением мест подключения (технологического присоединения) проектируемого объекта капитального строительства к сетям инженерно-технического обеспечения;
 - проект организации строительства объекта капитального строительства;
 - проект организации работ по сносу или демонтажу объектов капитального строительства, их частей;
 - перечень мероприятий по обеспечению доступа инвалидов к объектам здравоохранения, образования, культуры, отдыха, спорта и иным объектам социально-культурного и коммунально-бытового назначения, объектам транспорта, торговли, общественного питания, объектам делового, административного, финансового, религиозного назначения, объектам жилищного фонда в случае строительства, реконструкции указанных объектов при условии, что экспертиза проектной документации указанных объектов не проводилась в соответствии со статьей 49 Градостроительного кодекса Российской Федерации;
- 4) документы, предусмотренные законодательством Российской Федерации об объектах культурного наследия, в случае, если при проведении работ по сохранению объекта культурного наследия затрагиваются конструктивные и другие характеристики надежности и безопасности такого объекта;
 - 5) положительное заключение экспертизы проектной документации объекта капитального строительства (применительно к отдельным этапам строительства в случае, предусмотренном частью 12.1 статьи 48 Градостроительного кодекса Российской Федерации), если такая проектная документация подлежит экспертизе в соответствии со статьей 49 Градостроительного кодекса Российской Федерации, положительное заключение государственной экспертизы проектной документации в случаях, предусмотренных частью 3.4 статьи 49 Градостроительного кодекса Российской Федерации, положительное заключение государственной экологической экспертизы проектной документации в случаях, предусмотренных частью 6 статьи 49 Градостроительного кодекса Российской Федерации;
 - 6) заключение, предусмотренное частью 3.5 статьи 49 Градостроительного Кодекса, в случае использования модифицированной проектной документации;
 - 7) копия свидетельства об аккредитации юридического лица, выдавшего положительное заключение негосударственной экспертизы проектной документации, в случае, если представлено заключение негосударственной экспертизы проектной документации;
 - 8) согласие всех правообладателей объекта капитального строительства в случае реконструкции такого объекта, за исключением случаев реконструкции многоквартирного дома.

**В случае реконструкции многоквартирного дома заявитель дополнительно предоставляет:

- 1) решение общего собрания собственников помещений в многоквартирном доме, принятое в соответствии с жилищным законодательством в случае реконструкции многоквартирного дома;
- 2) согласие всех собственников помещений в многоквартирном доме в случае реконструкции, если в результате такой реконструкции произойдет уменьшение размера общего имущества в многоквартирном доме;
- 3) в случае проведения реконструкции государственным (муниципальным) заказчиком, являющимся органом государственной власти (государственным органом), Государственной корпорацией по атомной энергии "Росатом", Государственной

корпорацией по космической деятельности "Роскосмос", органом управления государственным внебюджетным фондом или органом местного самоуправления, на объекте капитального строительства государственной (муниципальной) собственности, правообладателем которого является государственное (муниципальное) унитарное предприятие, государственное (муниципальное) бюджетное или автономное учреждение, в отношении которого указанный орган осуществляет соответственно функции и полномочия учредителя или права собственника имущества, - соглашение о проведении такой реконструкции, определяющее в том числе условия и порядок возмещения ущерба, причиненного указанному объекту при осуществлении реконструкции.

***К заявлению прилагаются документы, которые заявитель вправе предоставить по собственной инициативе:

- 1) правоустанавливающие документы на земельный участок, зарегистрированные в Едином государственном реестре прав на недвижимое имущество и сделок с ним;
- 2) градостроительный план земельного участка;
- 3) в случае выдачи разрешения на строительство линейного объекта реквизиты проекта планировки территории и проекта межевания территории;
- 4) разрешение на отклонение от предельных параметров разрешенного строительства, реконструкции (в случае, если застройщику было предоставлено такое разрешение в соответствии со статьей 40 Градостроительного кодекса Российской Федерации).

****В случае непредставления указанных документов Управление запрашивает информацию о них в рамках межведомственного информационного взаимодействия в соответствующих органах государственной власти.

Необходимые к заявлению документы прилагаются. Заявитель подтверждает подлинность и достоверность представленных сведений и документов.

Заявитель:

(для юридического лица - должность) (Ф.И.О.) (Подпись)
« ____ » _____ 20 ____ г.

СОГЛАСИЕ на обработку персональных данных

В целях получения муниципальных и других видов услуг даю согласие администрации Елизовского городского поселения, расположенной по адресу: 684000, г. Елизово, ул. В. Кручины. д, 20 на обработку моих персональных данных, а именно на совершение действий, предусмотренных п.3. ч.1. ст.3 Федерального закона от 27.07.2006 №152-ФЗ «О персональных данных».

Настоящее согласие действует со дня его подписания до дня отзыва в письменной форме.

(для юридического лица - должность) (Ф.И.О.) (Подпись)
« ____ » _____ 20 ____ г.

Руководителю Управления архитектуры и градостроительства администрации Елизовского городского поселения

От _____

—
(наименование застройщика)

Адрес регистрации: _____

_____ (почтовый индекс и адрес)

Телефон: _____

В случае, если с заявлением
обращается представитель заявителя:

Ф.И.О. представителя _____

Паспорт _____

(серия, номер)

_____ (кем выдан, когда)

Дата выдачи доверенности: _____

Сроком на _____

Серия, номер доверенности _____

ЗАЯВЛЕНИЕ О ВЫДАЧЕ РАЗРЕШЕНИЯ НА СТРОИТЕЛЬСТВО ОБЪЕКТА ИНДИВИДУАЛЬНОГО ЖИЛИЩНОГО СТРОИТЕЛЬСТВА

Прошу выдать разрешение на строительство, реконструкцию объекта капитального строительства (объекта капитального строительства, входящего в состав линейного объекта): _____

_____ (наименование объекта капитального строительства в соответствии с проектной документацией)

_____,
(описание этапа строительства, реконструкции в случае выдачи разрешения на этап)
расположенного по адресу: _____

(наименование улицы, номер здания или строительный адрес, при отсутствии адреса - местоположение)

Кадастровый номер земельного участка: _____

Кадастровый номер реконструируемого объекта капитального строительства: _____

Сведения о градостроительном плане земельного участка (реквизиты): _____

Ориентировочные технико-экономические показатели:

Количество этажей _____

Количество подземных этажей _____

Высота здания (м) _____

Высота этажей (м): 1 этаж _____, 2 этаж _____, 3 этаж _____

Общая площадь (м²) _____

Жилая площадь (м²) _____

Строительный объем, всего (м³) _____, в том числе подземной части (м³) _____

Площадь застройки (м²) _____

Площадь встроено-пристроенных помещений (при наличии) (м²) _____

Срок действия разрешения: десять лет

*К заявлению прилагаются:

1) документы, удостоверяющие личность заявителя либо представителя заявителя (копия с предъявлением подлинника) и подтверждающие полномочия лица, обратившегося с заявлением от имени заявителя (копия доверенности, заверенная в соответствии с частью 3 статьи 185 Гражданского кодекса Российской Федерации);

2) схема планировочной организации земельного участка с обозначением места размещения объекта индивидуального жилищного строительства.

**К заявлению прилагаются документы (копии), которые заявитель вправе предоставить по собственной инициативе:

1) правоустанавливающие документы на земельный участок, зарегистрированные в Едином государственном реестре недвижимости (копия);

2) градостроительный план земельного участка (копия).

Необходимые к заявлению документы прилагаются. Заявитель подтверждает подлинность и достоверность представленных сведений и документов.

Заявитель:

(Ф.И.О.) (Подпись)
" ____ " _____ 20 ____ г.

СОГЛАСИЕ на обработку персональных данных

В целях получения муниципальных и других видов услуг даю согласие администрации Елизовского городского поселения, расположенной по адресу: 684000, г. Елизово, ул. В. Кручины, д. 20 на обработку моих персональных данных, а именно на совершение действий, предусмотренных п.3. ч.1. ст.3 Федерального закона от 27.07.2006 №152-ФЗ «О персональных данных».

Настоящее согласие действует со дня его подписания до дня отзыва в письменной форме.

(для юридического лица - должность) (Ф.И.О.) (Подпись)
« ____ » _____ 20 ____ г.

Руководителю Управления архитектуры и
градостроительства администрации
Елизовского городского поселения

От _____

(наименование застройщика)

Адрес регистрации:

(почтовый индекс и адрес)

Телефон: _____

В случае, если с заявлением
обращается представитель заявителя:

Ф.И.О. представителя _____

Паспорт _____

(серия, номер)

(кем выдан, когда)

Дата выдачи доверенности: _____

Сроком на _____

Серия, номер доверенности _____

**Заявление
о продлении срока действия разрешения на строительство**

Прошу продлить разрешение на строительство/реконструкцию

_____ (нужное подчеркнуть)
от «___» _____ 20__ г. № _____

_____ (наименование объекта)
на земельном участке, расположенном по адресу:

_____ (город, район, улица, кадастровый номер земельного участка)
сроком на _____ месяца (ев).

Право на пользование землей закреплено _____
(наименование документа)

_____ от «___» _____ г. № _____
Проектная документация на строительство объекта разработана

_____ (наименование проектной организации)

Положительное заключение государственной экспертизы
от «___» _____ г. № _____

Работы будут производиться подрядным (хозяйственным) способом в
соответствии с договором от «___» _____ 20__ г. № _____

_____ (наименование организации)

Обязуюсь обо всех изменениях, связанных с приведенными в настоящем

заявлении сведениями, сообщать в

(наименование уполномоченного органа)

(должность)

(подпись)

(Ф.И.О.)

«__» _____ 20__ г.

М.П.

Штамп уполномоченного органа
местного самоуправления

_____ (полное наименование организации-застройщика)

_____ или Ф.И.О. застройщика – физического лица)

_____ почтовый адрес

_____ или адрес проживания (для физического лица)

УВЕДОМЛЕНИЕ

Об отказе в выдаче разрешения на строительство, реконструкцию
объектов капитального строительства

Управление архитектуры администрации Елизовского городского поселения
уведомляет об отказе в выдаче разрешения на строительство, реконструкцию объекта
капитального строительства

_____ (наименование объекта в соответствии с проектной документацией)

По следующим
основаниям _____

(указывается причина отказа)

Данный отказ в выдаче разрешения на строительство, реконструкцию ненужное
зачеркнуть
объекта капитального строительства _____
может быть оспорен в судебном порядке.

Данный отказ не является препятствием для повторной подачи документов для
выдачи разрешения на строительство при условии устранения вышеуказанных причин.
Приложение:

_____ (должность)

Уведомление получил: *

_____ (заявитель или представитель)

_____ (подпись)

_____ (расшифровка подписи)

*заполняется при личном посещении

Штамп уполномоченного органа
местного самоуправления

_____ (полное наименование организации-застройщика)

_____ или Ф.И.О. застройщика – физического лица)

_____ почтовый адрес

_____ или адрес проживания (для физического лица)

Решение об отказе в приеме документов
для предоставления муниципальной услуги по выдаче разрешения
на строительство, реконструкцию объектов капитального строительства

от _____ № _____

_____ Управление архитектуры администрации Елизовского городского поселения

(наименование уполномоченного органа местного самоуправления)

рассмотрело заявление

_____ (фамилия, имя, отчество)

и приняло решение отказать ей (ему) в приеме документов по следующим причинам:

- Не предъявлен документ, позволяющий установить личность Заявителя.

- Документы содержат подчистки и исправления текста.

- Документы имеют исправления, не заверенные в установленном законодательством порядке.

- Документы содержат повреждения, наличие которых не позволяет однозначно истолковать их содержание.

- Документы утратили силу на момент обращения за предоставлением муниципальной услуги.

- Некорректное заполнение обязательных полей в заявлении.

- Качество представленных документов не позволяет в полном объеме прочитать сведения, содержащиеся в документах.

- Форма поданного заявителем заявления не соответствует форме заявления, установленной Административным регламентом.

- Представлен неполный комплект документов.

- Некорректное заполнение обязательных полей в форме заявления.

- Представление некачественных или недостоверных электронных копий (электронных образов) документов, не позволяющих в полном объеме прочитать текст документа и/или распознать реквизиты документа.

(должность)

Решение получил: *

(заявитель или представитель)

(подпись)

(расшифровка подписи)

Перечень филиалов и дополнительных офисов краевого государственного казённого учреждения «Многофункциональный центр предоставления государственных и муниципальных услуг в Камчатском крае»

№ п/п	Название филиала/дополнительного офиса	Местонахождение филиала/дополнительного офиса
1	Петропавловский филиал КГКУ «МФЦ»	г. Петропавловск-Камчатский, ул. Савченко, д.23
2	Дополнительный офис Петропавловского филиала КГКУ «МФЦ»	г. Петропавловск-Камчатский, ул. Пограничная, д. 17
3	Дополнительный офис Петропавловского филиала КГКУ «МФЦ»	г. Петропавловск-Камчатский, ул. Океанская, д. 94
4.	Вилючинский филиал КГКУ «МФЦ»	Камчатский край, г. Вилючинск, мкр. Центральный. д. 5
5.	Елизовский филиал КГКУ «МФЦ»	Камчатский край, Елизовский район, г. Елизово, ул. Беринга, д. 9
6.	Дополнительный офис Елизовского филиала КГКУ «МФЦ»	Камчатский край, Елизовский район, п. Термальный ул. Крашенинникова, д. 2
7.	Дополнительный офис Елизовского филиала КГКУ «МФЦ»	Камчатский край, Елизовский район, п. Паратунка, ул. Нагорная, д. 27
8.	Дополнительный офис Елизовского филиала КГКУ «МФЦ»	Камчатский край, Елизовский район, п. Вулканный, ул. Центральная, д. 1
9.	Дополнительный офис Елизовского филиала КГКУ «МФЦ»	Камчатский край, Елизовский район, п. Раздольный ул. Советская, д. 2А
10.	Дополнительный офис Елизовского филиала КГКУ «МФЦ»	Камчатский край, Елизовский район, п. Коряки ул. Шоссейная, д. 2/1
11.	Дополнительный офис Елизовского филиала КГКУ «МФЦ»	Камчатский край, Елизовский район, п. Сокоч ул. Лесная, д. 1
12.	Дополнительный офис Елизовского филиала КГКУ «МФЦ»	Камчатский край, Елизовский район, п. Пионерский ул. Николая Коляды, д.1
13.	Дополнительный офис Елизовского филиала КГКУ «МФЦ»	Камчатский край, Елизовский район, п. Лесной ул. Чапаева, д. 5д
14.	Дополнительный офис Елизовского филиала КГКУ «МФЦ»	Камчатский край, Елизовский район, п. Нагорный ул. Совхозная, д. 18
15.	Дополнительный офис Елизовского филиала КГКУ «МФЦ»	Камчатский край, Елизовский район, п. Николаевка ул. Центральная, д. 24
16.	Мильковский филиал КГКУ «МФЦ»	Камчатский край, Мильковский район, с. Мильково, ул. Ленинская, д. 10
17.	Быстринский филиал КГКУ «МФЦ»	Камчатский край, Быстринский район, п. Эссо, ул. Советская, д. 4
18.	Усть-Камчатский филиал КГКУ «МФЦ»	Камчатский край, Усть - Камчатский район, п. Усть - Камчатск, ул. 60 лет Октября, д. 24

19.	Дополнительный офис Усть-Камчатского филиала КГКУ «МФЦ»	Камчатский край, Усть - Камчатский район, п. Ключи ул. Школьная, д. 8
20.	Дополнительный офис Усть-Камчатского филиала КГКУ «МФЦ»	Камчатский край, Усть - Камчатский район, п. Козыревск, ул. Ленинская, д. 6А
21.	Усть-Большереецкий филиал КГКУ «МФЦ»	Камчатский край, Усть - Большереецкий район, п. Усть-Большереецк, ул. Бочкарева, д. 10
22.	Дополнительный офис Усть-Большереецкого филиала КГКУ «МФЦ»	Камчатский край, Усть - Большереецкий район, п. Апача, ул. Юбилейная, д. 9 кв. 15
23.	Дополнительный офис Усть-Большереецкого филиала КГКУ «МФЦ»	Камчатский край, Усть - Большереецкий район, п. Озерновский, ул. Рабочая, д. 5 кв. 21
24.	Дополнительный офис Усть-Большереецкого филиала КГКУ «МФЦ»	Камчатский край, Усть - Большереецкий район, п. Октябрьский, ул. Комсомольская, д. 47 кв. 18
25.	Соболевское отделение КГКУ «МФЦ	Камчатский край, Соболевский район, с. Соболево, ул. Набережная, д. 6Б
26.	Алеутское отделение КГКУ «МФЦ	Камчатский край, Алеутский район, с. Никольское, ул.50 лет Октября, д.24
27.	Филиал МФЦ Корякского округа КГКУ «МФЦ»	Камчатский край, Тигильский район, пгт. Палана, ул. 50 лет Камчатского Комсомола, д. 1
28.	Дополнительный офис филиала МФЦ Корякского округа КГКУ «МФЦ»	Камчатский край, Карагинский район, п. Оссора, ул. Советская, д. 72
29.	Дополнительный офис филиала МФЦ Корякского округа КГКУ «МФЦ»	Камчатский край, Олюторский район, п. Тиличики, ул. Школьная, д. 17
30.	Дополнительный офис филиала МФЦ Корякского округа КГКУ «МФЦ»	Камчатский край, Пенжинский район, с. Каменское, ул. Ленина, д.18 кв. 1
31.	Дополнительный офис филиала МФЦ Корякского округа КГКУ «МФЦ»	Камчатский край, Тигильский район, с. Тигиль, ул. Партизанская, д. 40